



---

## EL APROVECHAMIENTO FORESTAL EN DURANGO

**Lucia Madrid y Juan Manuel Barrera / Agosto 2008**

El presente documento muestra una descripción del sector forestal en Durango, estado con la mayor producción forestal del país. En la primera parte se presenta una pequeña caracterización general del estado, para entrar a una segunda sección con el análisis realizado por el Consejo Civil Mexicano para la Silvicultura Sostenible (CCMSS) entorno a: los permisos de aprovechamiento forestal maderable y no maderable, la producción reportada, y los tipos de actividad forestal de los ejidos y comunidades del estado.

### **1. Caracterización del estado**

Durango se localiza en el norte del país y colinda al norte con Chihuahua y Coahuila de Zaragoza; al este con Coahuila de Zaragoza y Zacatecas; al sur con Zacatecas, Nayarit y Sinaloa; al oeste con Sinaloa y Chihuahua.

El estado tiene una superficie de 12, 219,753 ha según la serie III de INEGI y está dividido en 39 municipios. Su población es de 1,509,117 habitantes y el 67% vive en las ciudades, mientras el 33% restante, lo hace en el campo, además dos de cada 100 habitantes hablan alguna lengua indígena.

El PIB per capita es de 99,661 pesos<sup>1</sup> y la participación del estado en el PIB nacional es de 1.33%. Por otro lado, el promedio de crecimiento anual entre 2001 y 2006 en Durango fue de 2.4%<sup>2</sup>, y las principales actividades económicas en Durango según INEGI son<sup>3</sup>:

---

<sup>1</sup> Datos 2008 de [EISemanario.com.mx](http://EISemanario.com.mx) con datos del INEGI, Banxico y SHCP

<sup>2</sup> informe semanal SHCP abril 2008

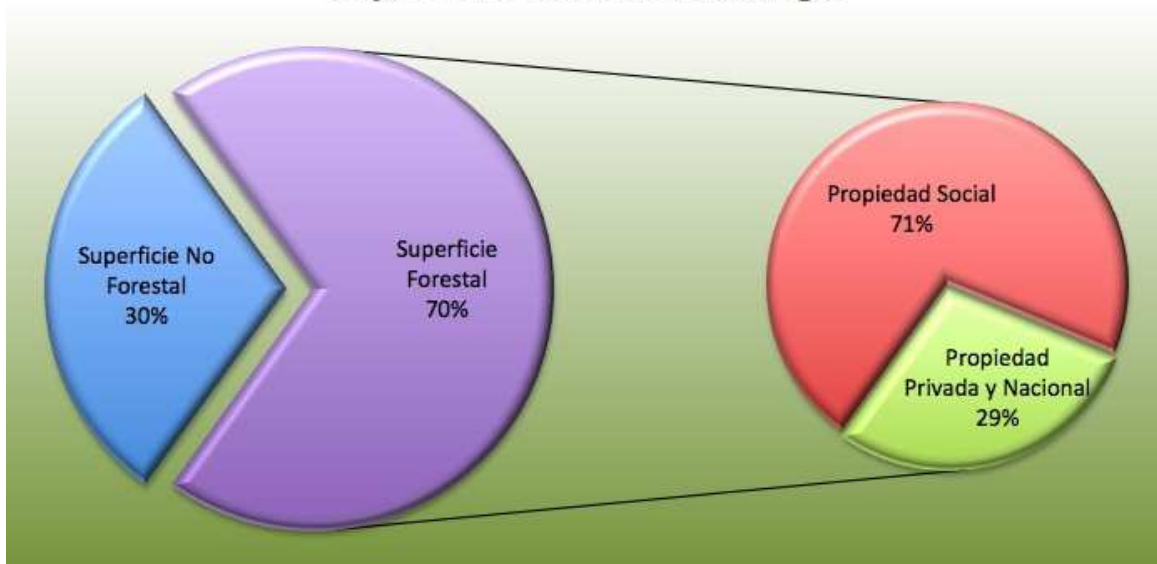
<sup>3</sup> FUENTE: INEGI:

<http://cuentame.inegi.gob.mx/monografias/informacion/Dur/Economia/default.aspx?tema=ME&e=10>

Actividad Económica	Porcentaje de Aportación al PIB Estatal (%)
Servicios comunales, sociales y personales	23.9
Comercio, restaurantes y hoteles	18
Industria manufacturera destacando productos alimenticios, bebidas y tabaco	17.6
Agropecuaria, silvicultura y pesca	13.1
Servicios financieros, seguros, actividades inmobiliarias y de alquiler	11.9
Otros	15.5

Durango tiene una gran diversidad de vegetación. En el estado hay matorrales xerófilos, vegetación halófila, gipsófila e hidrófila, bosques tropicales caducifolios y subcaducifolios, pastizales naturales e inducidos, mezquital, bosque mesófilo de montaña, bosques de coníferas y bosques de latifoliadas. La superficie forestal del estado alcanza 8.5 millones de hectáreas, de las cuales 5.7 millones se conforman por bosques y selvas. El 71% de su superficie forestal es propiedad de ejidos y comunidades y el resto es propiedad privada y en menor medida terrenos nacionales<sup>4</sup> (Ver Gráfica 1). Además, existen dos Áreas Naturales Protegidas (ANP) de jurisdicción federal, la Reserva de la Biósfera de Mapimí que abarca 342,388 ha, y la Reserva de la Biósfera La Michilía con 9,421 ha. De esta manera, la CONANP protege 4.1% de la superficie forestal del estado.

### Superficie Total de Durango



Gráfica 1: Superficie Total de Durango

<sup>4</sup> “La propiedad social de los bosques” Estudio de Centro Geo-CCMSS 2008 (próxima publicación)

## 2. Sector forestal

A partir de una revisión realizada por el CCMSS a los registros de autorizaciones de aprovechamientos forestales en la Delegación de SEMARNAT, se encontraron los siguientes datos.

### 2.1 Características generales

De los 5.7 millones de hectáreas de bosques y selvas, solamente el 17% cuentan con autorizaciones de aprovechamiento maderable. Dichos aprovechamientos se ubican en 21 municipios y son manejados por 223 ejidos, 65 comunidades y 375 propietarios privados.

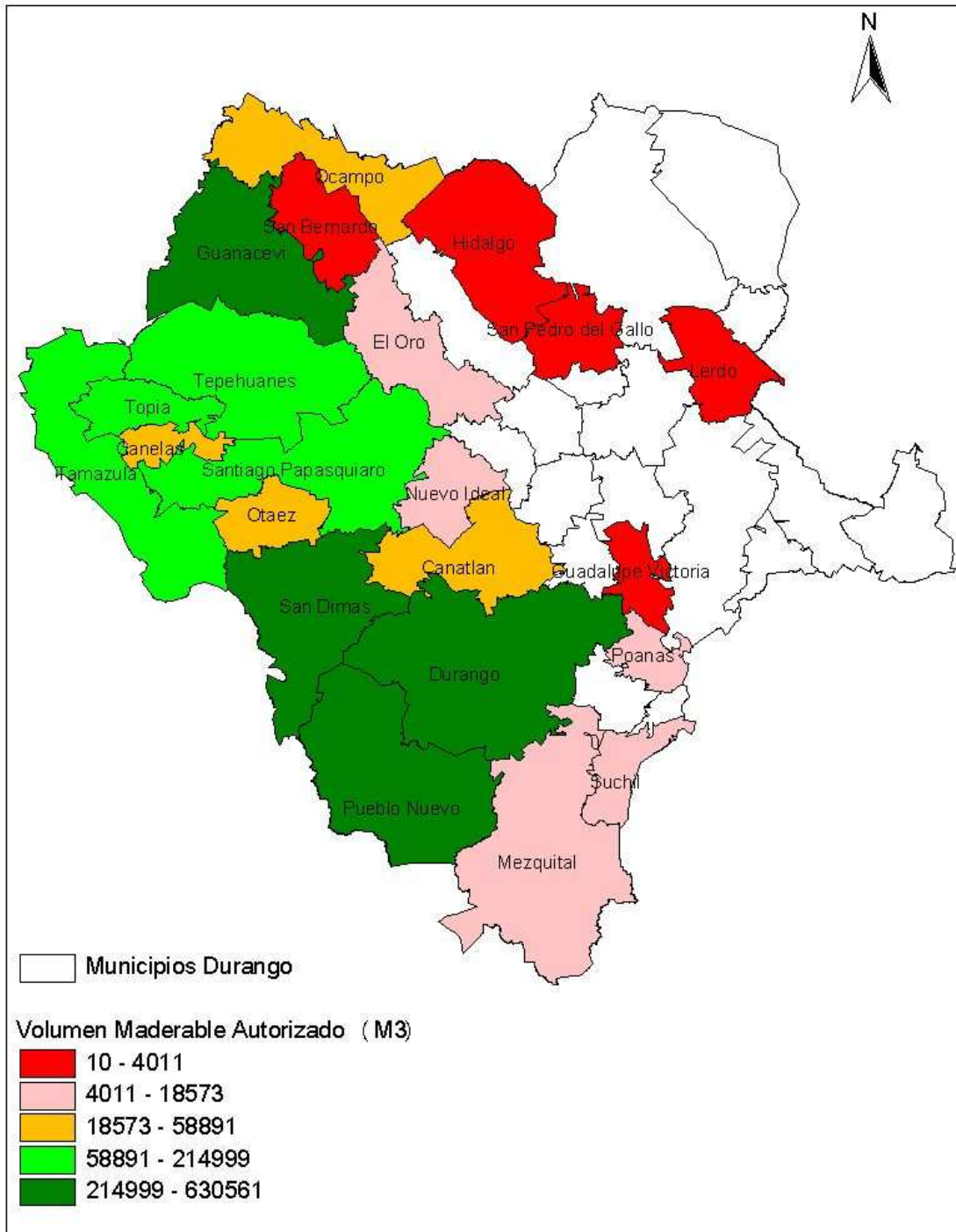
#### 2.1.1 Producción maderable

La superficie bajo aprovechamiento autorizado es de **972,138** hectáreas, con una superficie de corta anual de **147,671** hectáreas. El volumen anual autorizado es de **2,806,542** m<sup>3</sup> de madera en rollo, sin embargo la producción reportada por SEMARNAT en el Anuario Estadístico 2005 es de **1,857,261** m<sup>3</sup>, es decir 66.2% del total autorizado. Las principales especies aprovechadas son pino "verde" (75% del volumen autorizado), y encino (19%).

Con los datos anteriores, se sabe que Durango tiene una productividad de 1.9 m<sup>3</sup> ha/año. Debe destacarse que la productividad media en México es de 1 m<sup>3</sup>/ha/año y que la producción nacional asciende a 6.4 millones de m<sup>3</sup>. Esto significa que Durango tiene una productividad muy por encima de la media nacional y genera alrededor del 28.9% de la producción nacional maderable.

El municipio con mayor volumen autorizado es Pueblo Nuevo con **630,561** m<sup>3</sup> rta (22% del total autorizado para Durango). Le siguen los municipios de San Dimas **623,377** m<sup>3</sup> rta (22%), Guanaceví con **414,545** m<sup>3</sup> rta (14%), Durango con **263,509** m<sup>3</sup> rta (9%), y Santiago Papasquiario con **214,998** m<sup>3</sup> rta (7%). Estos cinco municipios suman el 75% del volumen total autorizado para Durango, el otro 25% se divide entre los 16 municipios restantes (ver figura 1).

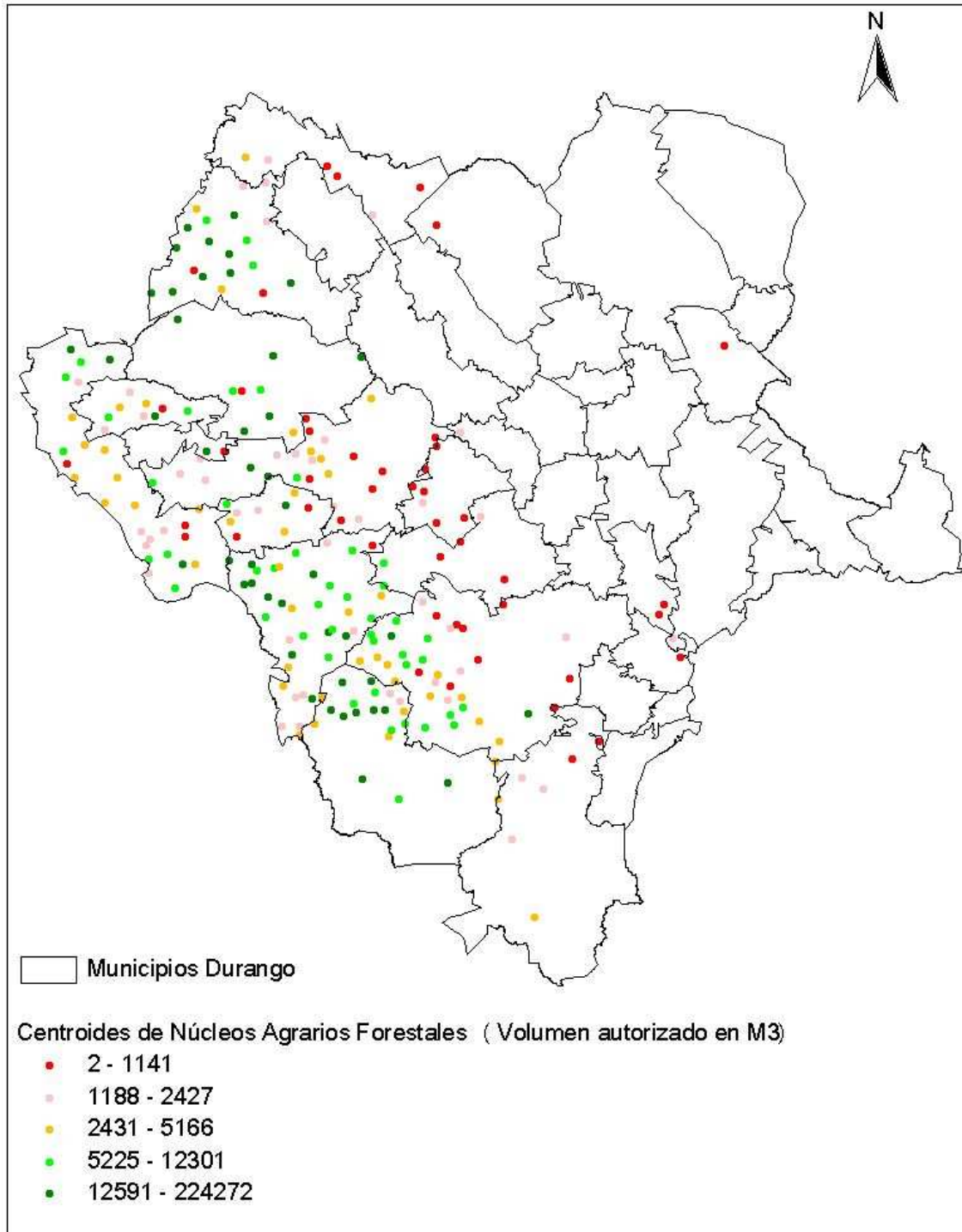
**Figura 1: Volumen Maderable Autorizado**



Fuente: Elaborado por el CCMSS con base en información proporcionada por la SEMARNAT (2007)

La ubicación de los predios ejidales y comunales con aprovechamiento forestal se muestra en el siguiente mapa (ver Figura 2)

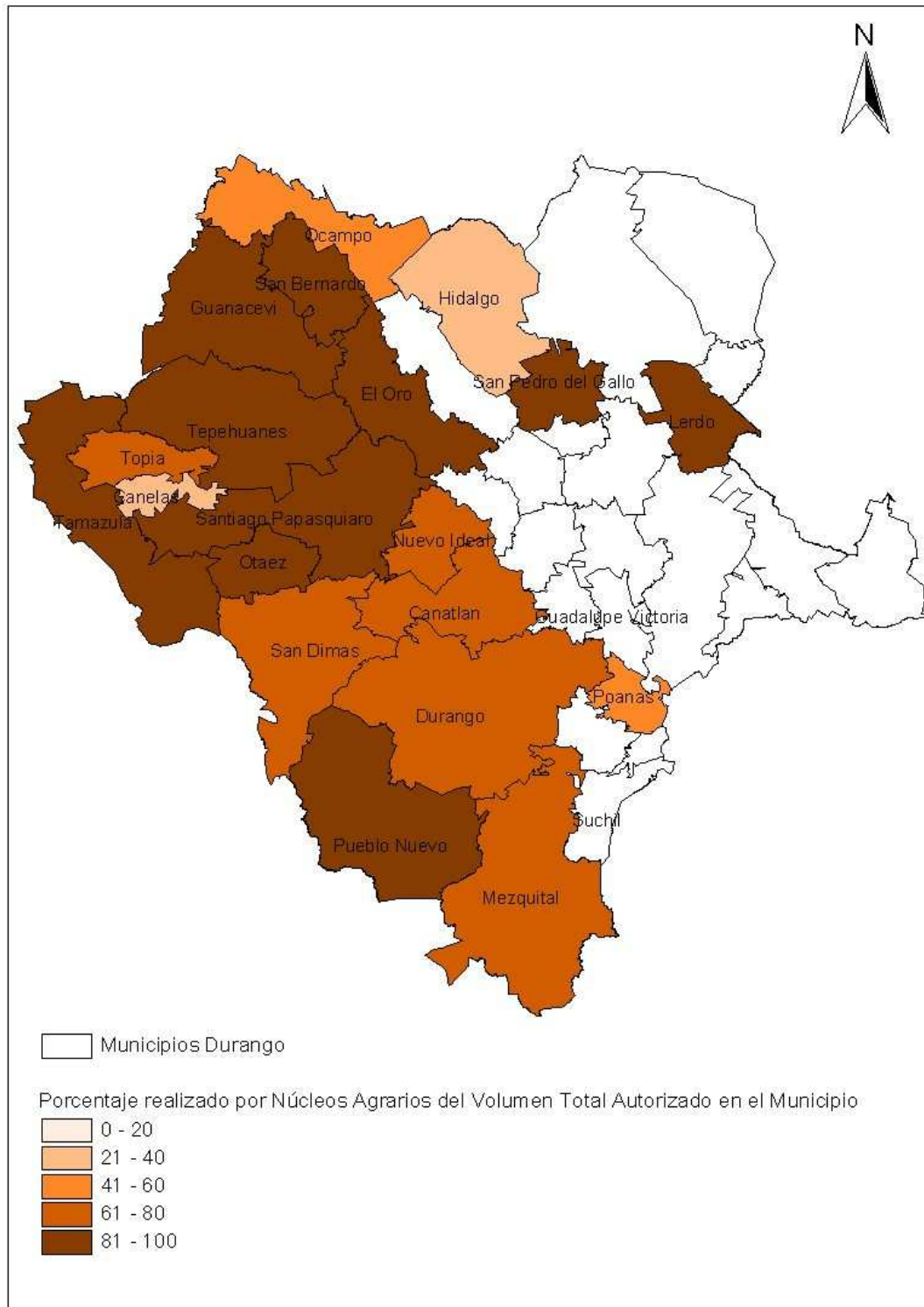
**Figura 2. Predios ejidales y comunales con aprovechamiento forestal maderable**



Fuente: Elaborado por el CCMSS con base en información proporcionada por la SEMARNAT (2007)

El 80% del volumen autorizado corresponde a ejidos y comunidades (ver Figura 2).

**Figura 2. Volumen autorizado para ejidos y comunidades**



Fuente: Elaborado por el CCMS con base en información proporcionada por la SEMARNAT (2007)



Hay 19 ejidos y una comunidad certificados por el Forest Stewardship Council (FSC) por contar con un manejo forestal sostenible que cumple con los estándares internacionales de esta institución. La superficie certificada por FSC en Durango es de 316,885 ha, es decir el 32.6% de las superficie de bosques y selvas que cuentan con plan de manejo en el estado. (Ver Gráfica 2)



Gráfica 2: Superficie de Bosques y Selvas de Durango

### 2.1.2 Producción no-maderable

Además de los aprovechamientos maderables, en los últimos cinco años se han autorizado 213 planes de aprovechamiento no maderable en 22 municipios. De estos, 167 corresponden a ejidos y 16 a comunidades. Los productos aprovechados son: maguey (19,047.196 toneladas autorizadas), sotol (6,619.684 toneladas autorizadas), orégano (6,149.523 toneladas autorizadas), lechuguilla (3,631.029 toneladas autorizadas), y candelilla (295.009 toneladas autorizadas). En total 35,743.187 toneladas anuales autorizadas de productos no maderables. A pesar de este volumen autorizado, SEMARNAT reporta en el anuario estadístico 2005, una producción de no maderables de sólo 4,708 toneladas. Desgraciadamente, no se puede saber qué productos no maderables cuenta la SEMARNAT en su anuario ya que utiliza una clasificación muy poco útil que divide los no maderables en: Resina, Fibras, Gomas, Ceras, Rizomas, Otros y Tierra de monte. Esta clasificación se vuelve poco útil cuando en los volúmenes nacionales producidos, el grupo que tiene la segunda mayor producción (después de tierra de monte) es "Otros" (con 53,816 toneladas de producción nacional). Sin embargo, las fibras, gomas, ceras y rizomas sí están reportadas de manera individual cuando suman una producción nacional de sólo 1.7% de los no maderables. Para el caso de Durango, se reporta una producción de 3,969 toneladas de Otros, 70 toneladas de Ceras y 669 toneladas de Fibras.

## 2.2 Infraestructura en los núcleos agrarios

Existen 54 aserraderos propiedad de ejidos y comunidades forestales. De ellos 43 están en operación y 11 de ellos están sin trabajar generalmente por conflictos internos. También existen 10 ejidos que han instalado fábricas para procesar productos secundarios sin que cuenten con aserraderos. Se trata de ejidos con poco volumen que tienen operando estas fábricas para dar empleo a sus ejidatarios y avecindados.

El 50% de los aserraderos de Durango se encuentran en los municipios de Pueblo Nuevo, San Dimas y Guanacevi.

## 2.3 Nivel de control del proceso productivo (Tipología ) en los núcleos agrarios

De los 288 ejidos y comunidades con aprovechamiento autorizado existen 224 ejidos que no cuentan con equipos para procesar sus materias primas y venden la totalidad de sus productos en rollo, como rentistas ó libre a bordo en patios de las industrias privadas.

## 2.4 Planeación comunitaria

Dentro del universo de los 288 ejidos y comunidades que cuentan con planes aprovechamiento maderable, hay 9 ejidos que ya cuentan con su Ordenamiento Territorial Comunitario (OTC), y 20 ejidos más están en proceso de realizarlo; en tanto, hay 21 ejidos con Evaluaciones Rurales Participativas (ERP) y 16 ejidos con Planes Estratégicos de Desarrollo (PED).

Los PED con sus Programas Operativos Anuales (POA) se integraron a través de los estudios de fortalecimiento de las empresas comunitarias, particularmente en aquellos ejidos que han incorporado un enfoque más gerencial en sus operaciones forestales.

En total son solamente 46 ejidos (16% de los ejidos con aprovechamiento maderable) con alguna herramienta de planeación para identificar todos sus recursos, las potencialidades, las amenazas, y decidir la mejor forma de aprovecharlos.